

Возможности использования Open Source

**Дмитрий Алтухов,
dmitry@altukhov.com**

совместно с
Евгением Колесниковым





Disclaimer

- Данный доклад не ставит своей целью стимулировать использование (либо сократить использование) каких-либо продуктов и/или технологий
- Данный доклад не является изложением позиции какого-либо юридического лица, зарегистрированного на территории РФ или за ее пределами
- Все тезисы, приведенные в данном докладе являются личным мнением авторов доклада
- Авторы понимают, что ряд тезисов являются спорными и готовы к конструктивному диалогу

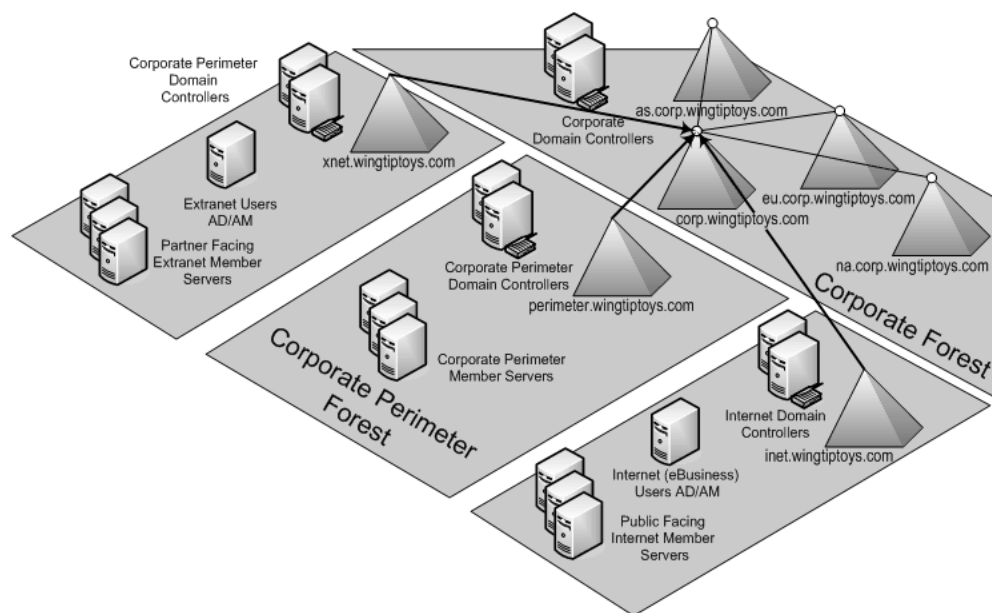


Казнить нельзя помиловать

- Open source продукты – Linux, OpenOffice. org являются привлекательной альтернативой ПО Microsoft с точки зрения стоимости лицензий и снижения рисков использования нелицензионного ПО
- Open source продукты – Linux, OpenOffice. org **не** являются привлекательной альтернативой ПО Microsoft с точки зрения поддержки, удобства использования, управляемости в современной ИТ инфраструктуре.

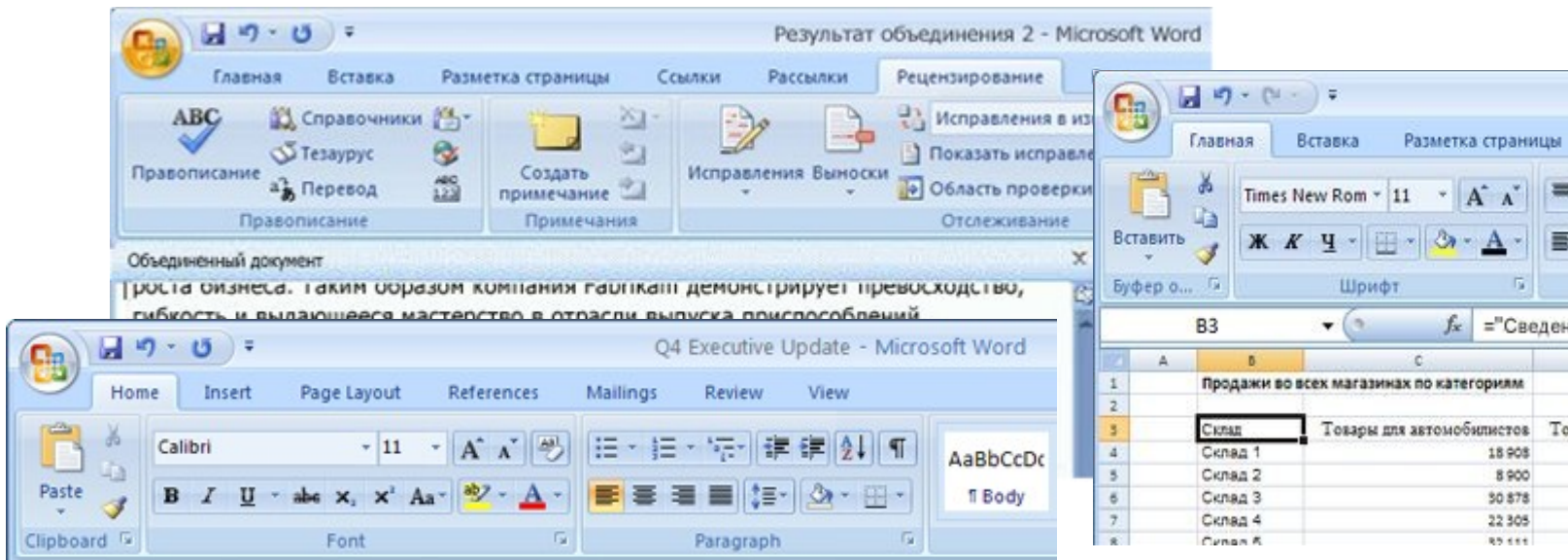
Решения Microsoft – в центре инфраструктуры

- Централизованная корпоративная инфраструктура строится в основном на решениях Microsoft – Windows Server System - Active Directory, Microsoft Exchange Server, Systems Management Server (SMS), Microsoft Operations Manager (MOM) и т.д.
- Open source продукты до сих пор остаются маргинальным решением, не вписывающимся в современную корпоративную инфраструктуру



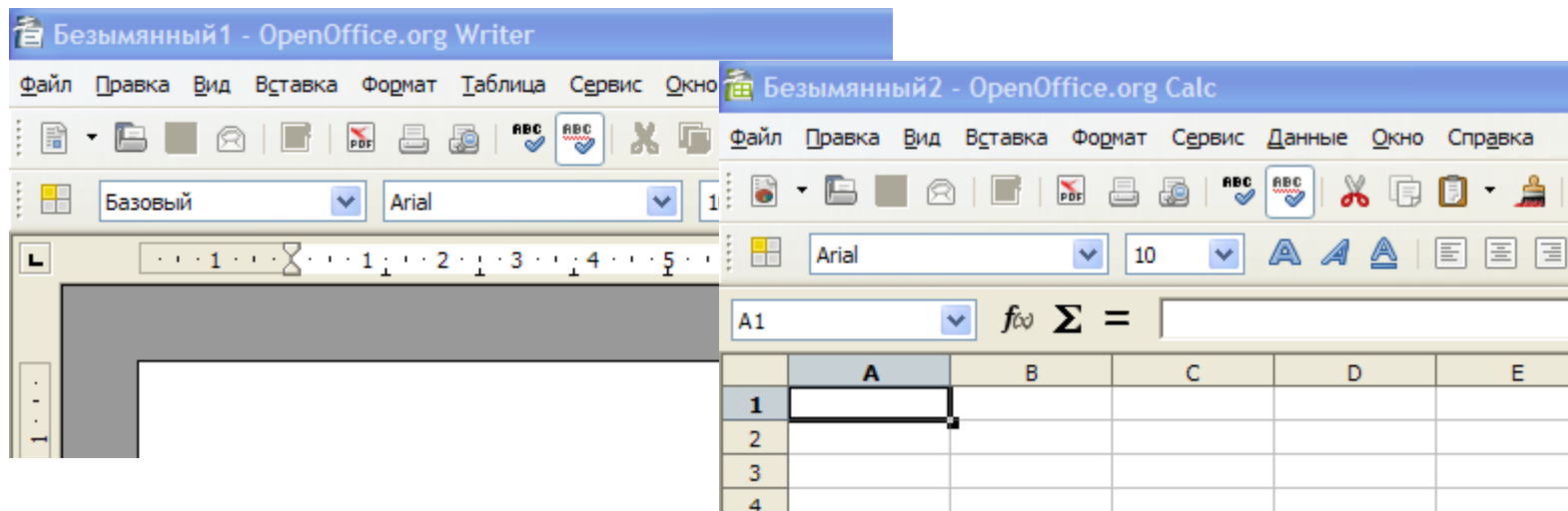
Information workers ≠ «ты работаешь в офисе»

- Функциональность Microsoft Windows Vista и Microsoft Office 2007 избыточна для большей части офисных работников
- Интерфейс Microsoft Windows Vista и Microsoft Office 2007 требует переобучения



640kb ought to be enough for anyone

- Функциональность современного Linux Desktop и OpenOffice.org уже не хуже Windows 2000 и Office 2000.
- Однако для полноценного использования Open source продукты должны быть интегрированы в «картину мира», где центром корпоративной инфраструктуры являются решения Microsoft



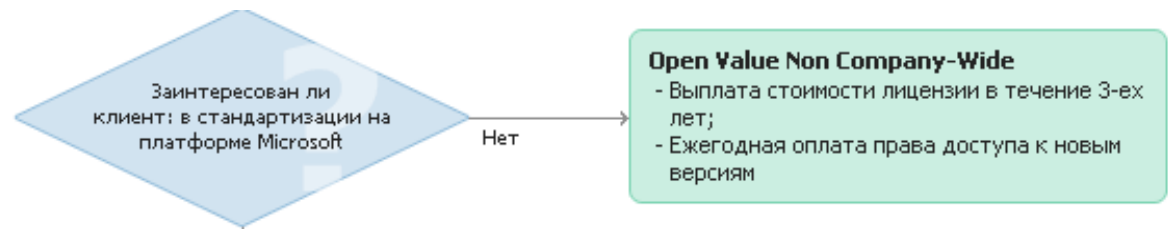
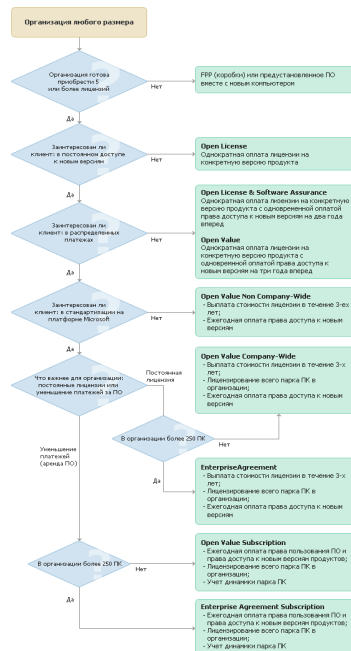
Утопическая картина будущего

- Возможный сценарий – серверная инфраструктура на продуктах Microsoft, все рабочие места под управлением AD, у ключевых пользователей (20-40%) Windows XP/Vista и Office 2003/2007
- Остальные пользователи используют OpenOffice на рабочих станциях под управлением Windows или Linux
- В результате (теоретически): сохраняется полная управляемость инфраструктуры, устранена зависимость от одного поставщика, достигается экономия на стоимости лицензий.



На самом деле не всё так просто

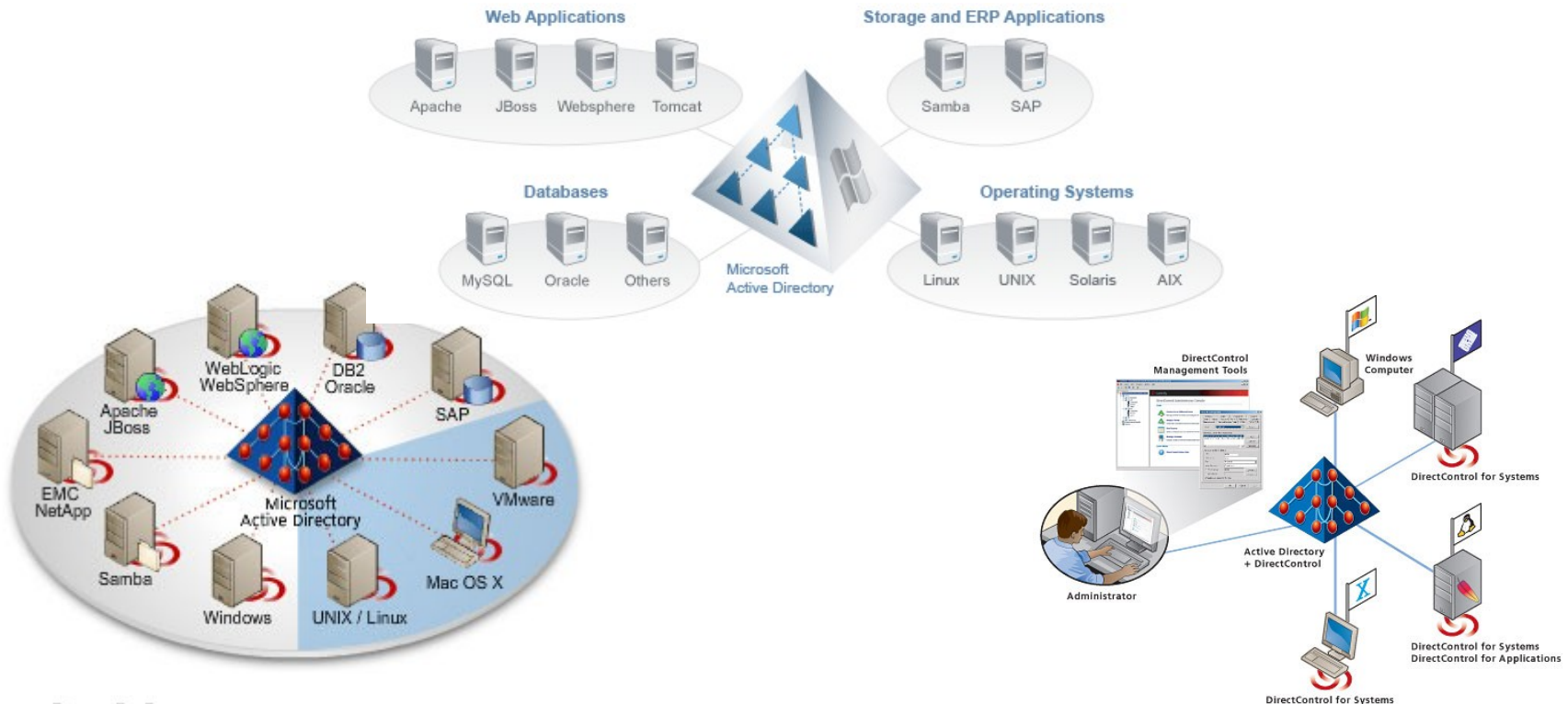
- Корпоративное соглашение (EA/EAS) и Open Value Company-Wide предусматривает **стандартизацию** на платформах Microsoft, использование Open Source десктопов и офиса возможно только при Open Value Non Company-Wide, в этом случае нет скидок.



Источник:
<http://www.microsoft.com/Rus/Licensing/General/Choice.aspx>

Дорогу осилит идущий – пилотные проекты?

- Существуют отдельные решения (например, **Centrify** DirectControl, **Centeris** LikeWise, OpenOffice-Enterprise), позволяющие создавать такую инфраструктуру. Они не локализованы и не тестировались в России.





А кто все это будет сопровождать?

- Отдельный вопрос – устранение рисков, связанных с поддержкой продуктов и со стабильностью поставщиков, занимающихся развертыванием и сопровождением.
- Отсутствие сильного поставщика решений, с четким видением будущего – самая существенная проблема для Open Source.
- Для того, чтобы решения перестали быть маргинальными: нужны сеть центров компетенций по всей стране, учебные центры, система сертификации, востребованная на ИТ рынке, и т.д.
- Возможный путь – начинать при клубе.

Спасибо за внимание



Дмитрий Алтухов
dmitry@altukhov.com
www.altukhov.com